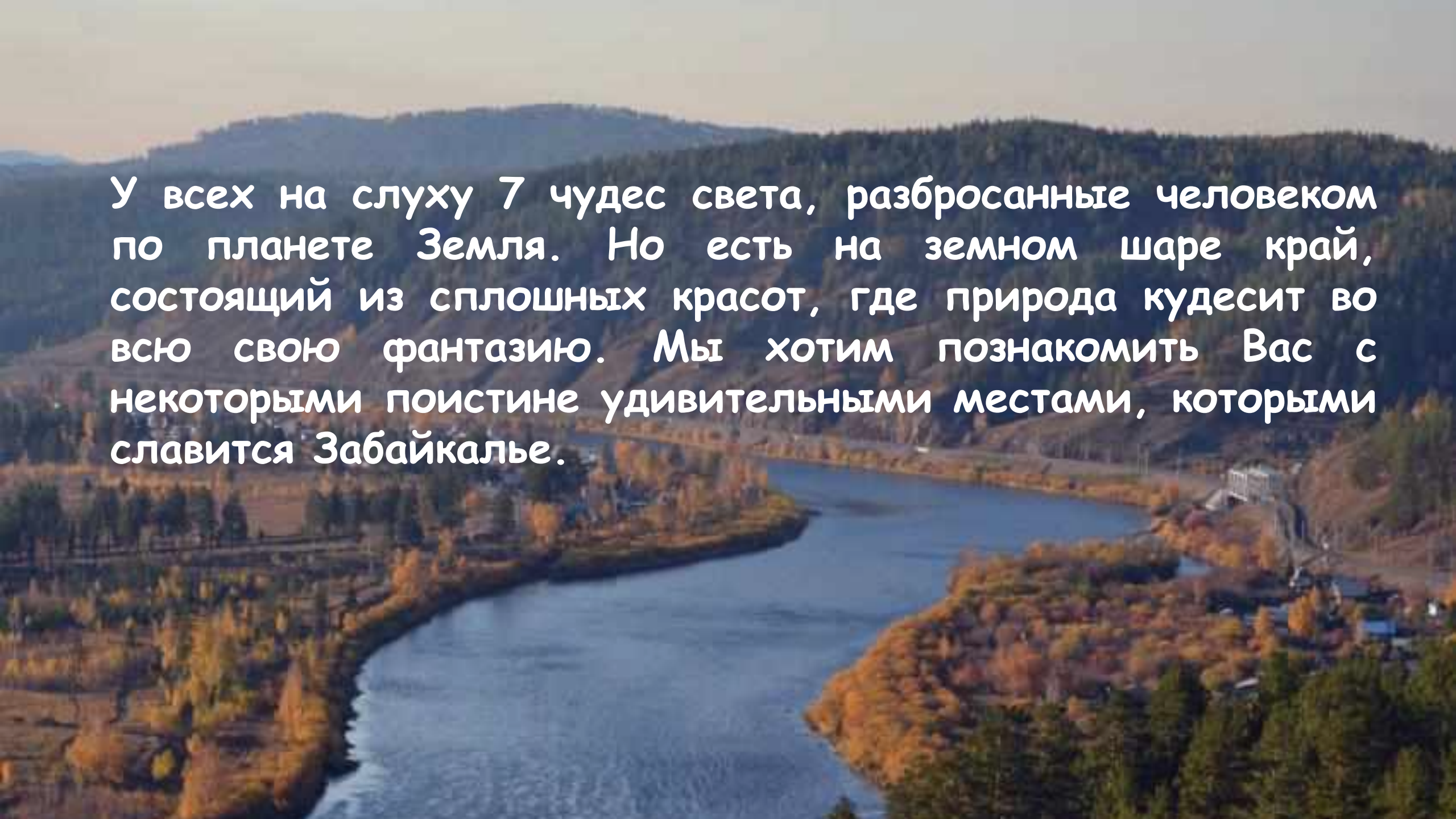


7 чудес Забайкальского края



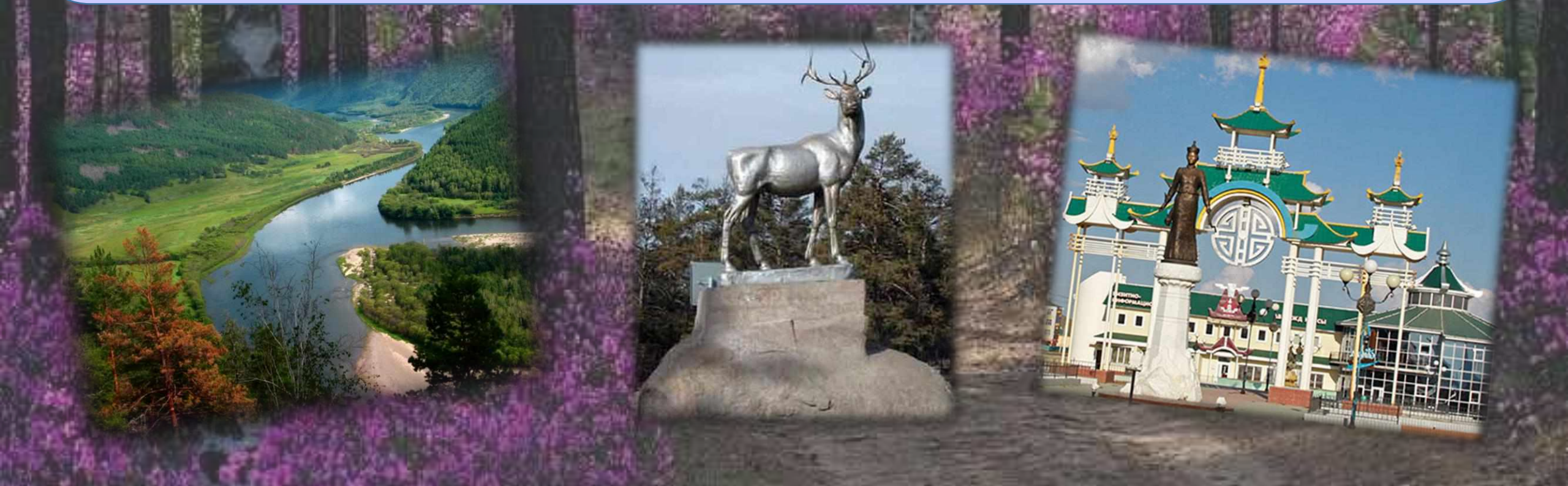
An aerial photograph of a wide river flowing through a valley. The river is a deep blue color, curving through the landscape. The surrounding hills and mountains are covered in dense forests, with some trees showing autumn colors of yellow and orange. The sky is a pale, hazy blue, suggesting a clear day. The overall scene is a beautiful natural landscape.

У всех на слуху 7 чудес света, разбросанные человеком по планете Земля. Но есть на земном шаре край, состоящий из сплошных красот, где природа кудесит во всю свою фантазию. Мы хотим познакомить Вас с некоторыми поистине удивительными местами, которыми славится Забайкалье.

Забайкальский край – субъект Российской Федерации. Расположен на юге Азиатской части России, в Забайкалье. Граничит с Монголией и Китаем. Входит в Дальневосточный федеральный округ.



Край славится уникальной природой, минеральными источниками, старинными городами, земля богата полезными ископаемыми, многие из которых еще не разведаны из-за труднодоступности. В любое время года леса Забайкалья представляют собой произведение искусства Природы. Здесь почти всегда ясное и чистое небо. Неповторимый вид горных вершин, красота тайги, множество прозрачных горных рек, бескрайние степи, зеркальные озёра – все это образует удивительную окружающую среду, очаровывающую человека, который впервые попадает в эту местность.



1. Озеро Арей





Озеро Арей раскинулось на высоте почти 1000 метров над уровнем моря. С разных сторон водоема возвышаются горные хребты: Яблонево́ый и Малханский. Длина озера составляет более трех км, а ширина его равна двум км, глубина составляет тринадцать с половиной метров. Ни одна река не впадает в Арей, его питают только подземные воды.



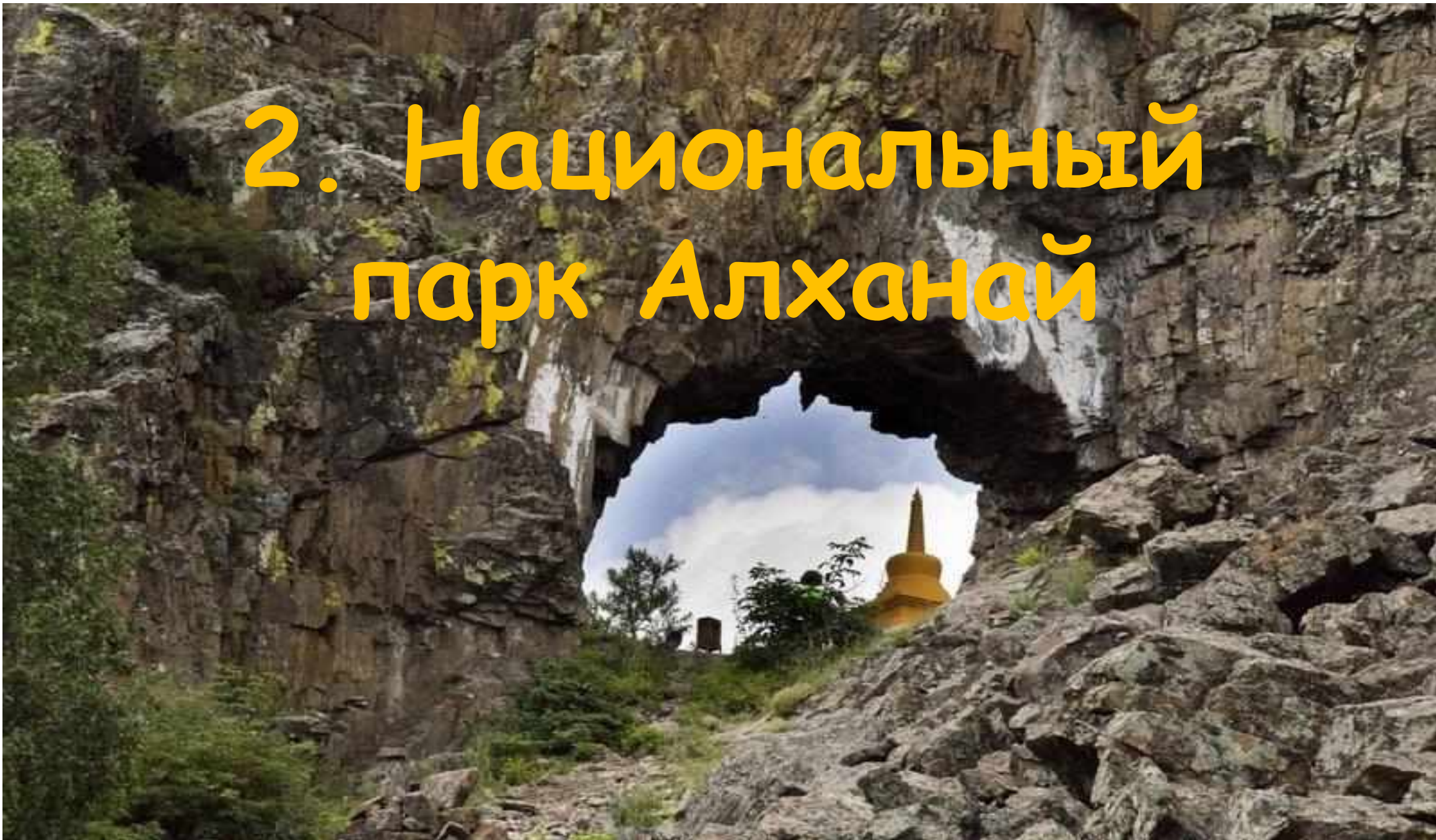
В первую очередь Арейское озеро славится как место, где можно улучшить свое здоровье. Грязь со дна водоема и сама вода Арея лечат заболевания кожи, включая дерматит и псориаз. Чистый воздух и купание в водах озера, содержащих серебро и йод, помогают от болезней легких, бронхитов, хронического кашля, а также повышают иммунитет. Положительное влияние вода озера оказывает также на нервную и пищеварительную системы.



Существует поверье, что если обойти водоем три раза, то можно полностью снять с себя совершенные за жизнь грехи.



2. Национальный парк Алханай





Алханай — сердце забайкальского буддизма, освященный визитом Далай-Ламы (1991 г.). Расположен в Дульдургинском районе Бурятского автономного округа. Этот самый восточный национальный парк России раскинулся на южном склоне Могойтуйского хребта и получил название по его самой высокой вершине — горе Алханай, бывшему вулкану.



На территории парка растет более 960 видов растений, включая краснокнижные. По охраняемой территории свободно перемещаются 30 видов млекопитающих и более 400 видов насекомых. Здесь встречается редкая бабочка Парусник Апполон, а также краснокнижные птицы дрофа, черный аист, беркут, сапсан и журавль-красавка.





Интерес к парку возрастает со стороны как паломников, так и туристов. Воды аршанов (источников) считаются святыми, используются населением в лечебных целях.

Места купания каждого источника оборудованы желобами, выдолбленными из стволов молодых деревьев. Верующие обязательно оставляют здесь дары в виде зерна, монет.





В парк входит более 20 культовых объектов, среди которых наиболее известны и почитаемы Маанин Шулуун (каменная стела с высеченным тибетским текстом мантры), Димчиг Сумэ (Храм Бога Димчиг — хозяина горы), Нара Хажад (Небесная Музыкантша), Уудэн Сумэ (Храм Ворота), Дорже Пагмын Сумэ (Храм Алмазной Царицы — супруги хозяина горы), «Щель грешников», Эхын Умай (Чрево Матери), Главное обоо (главное место поклонения духам), Обоо на вершине (место поклонения на вершине), Зурхэн Шулуун (Каменное Сердце), Хорео Шулуун (Каменный Забор) и др. Ежегодно на Алханае совершается обряд гороо — обхождение вокруг святых мест по часовой стрелке.



3. Чарские пески



Чарские пески расположены в Коларском районе Забайкальского края, между долинами рек Чара и двух ее притоков Средний и Верхний Сакукан. Представляет собой песчаный массив размерами 5 на 10 км, состоящий из прекрасно окатанных мелких и средних зерен кварца.



Около 45 000 лет назад в Чарской долине существовало озеро, длиной около 60 км и глубиной 250 м. В гигантскую чашу с водой с гор сползали ледники, волоча за собой тонны глины и песка. За несколько тысяч лет существования древнего водоема на дне скопилась огромная толща осадков. После окончания ледникового периода, донные отложения озера оказались на поверхности и в результате длительных процессов переивания ветрами постепенно превратились в пустыню.





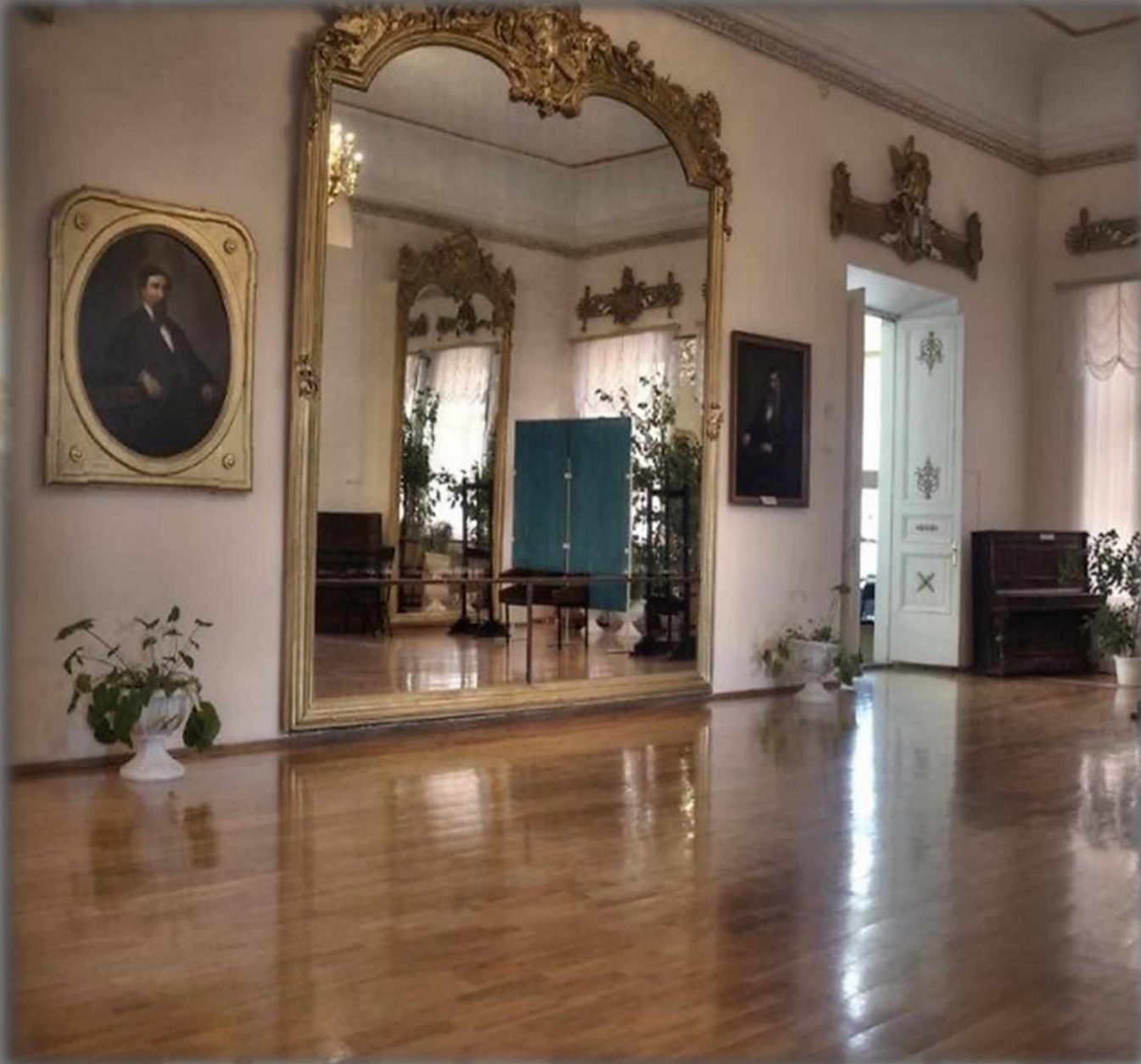
Таинственные Чарские
пески поражают
великолепием резких
переходов от тайги к
песчаной пустыне.
Здесь кварцевые пески
идвигающиеся барханы
сосуществуют с
ледниковыми шапками
гор, лентами горных
рек и невероятной
чистоты озерами.

4. Бутинский дворец



Дворец принадлежал знатной семье Бутиных, купцам, золотопромышленникам и меценатам. Они разрабатывали Вершино-Дарасунские золотые прииски. Дворец, в котором жили Бутины, почти полтора века является визитной карточкой города Нерчинска (Забайкальский край). Он был построен в 60-70-е годы XIX века.





Главный экспонат Бутинского дворца - венецианское зеркало. Размер цельного полотна составляет 4 на 4 метра. Работники музея утверждают, что это одно из самых больших и красивых зеркал во всем мире. Два века спорили, как зеркало вносили в дворцовый зал. Несколько лет назад стало достоверно известно, что для того, чтобы зеркало сюда попало, разбирали крышу.

5. Пещеры Хээтэй



Пещеры Хээтэй - природный объект, комплекс пещер, находящийся на юго-востоке Забайкальского края, на границе Ононского и Моготуйского районов, на хребте Кэтуй-Нуру. Комплекс состоит из двух карстовых пещер (Мокрой (Ледяной) и Сухой), соединенных подземным переходом. Их общая протяженность - 190 м.



Мокрая пещера включает в себя гроты: Большой, Юрта, Костяной и Тупиковый. Эта пещера двухъярусная. Первый ярус занимает воронка диаметром более 60 м., глубиной 30-35 м. Исходя из названия, нетрудно догадаться, что для Мокрой (Ледяной) пещеры характерны ледяные образования, иней, изморозь, заледевшие сталактиты, сталагмиты и т.п.



Сухая пещера представлена большой воронкой, дно которой завалено известняком.



6. Торейские озера



Торейские озера — это система озёр, расположенная в юго-восточном Забайкалье. Два соединенных между собой соленых бессточных озера Барун-Торей и Зун-Торей — самые крупные озёра в Забайкальском крае. Водоемы, словно миражи, могут исчезнуть без остатка и возникнуть вновь. В полноводные периоды они скорее напоминают море, а спустя несколько лет полностью растворяются в соленых отложениях. Это важное место остановки водоплавающих и околоводных птиц на осеннем и весеннем пролёте.



Береговая линия озера Барун-Торей сильно изрезана и изобилует мысами и заливами. На озере около десяти островов, их количество меняется ежегодно в зависимости от уровня воды. Дно озера плоское, наибольшие глубины сосредоточены в центральной его части. Дно озера илистое, на глубинах более 1,5 метров распространены вязкие или плотные глинистые илы. Прозрачной вода бывает недолго, во время схода льда; летом прозрачность воды — не более 10 см. Ветер и шторма поднимают со дна и взмучивают ил, который придает воде серовато-белый цвет.



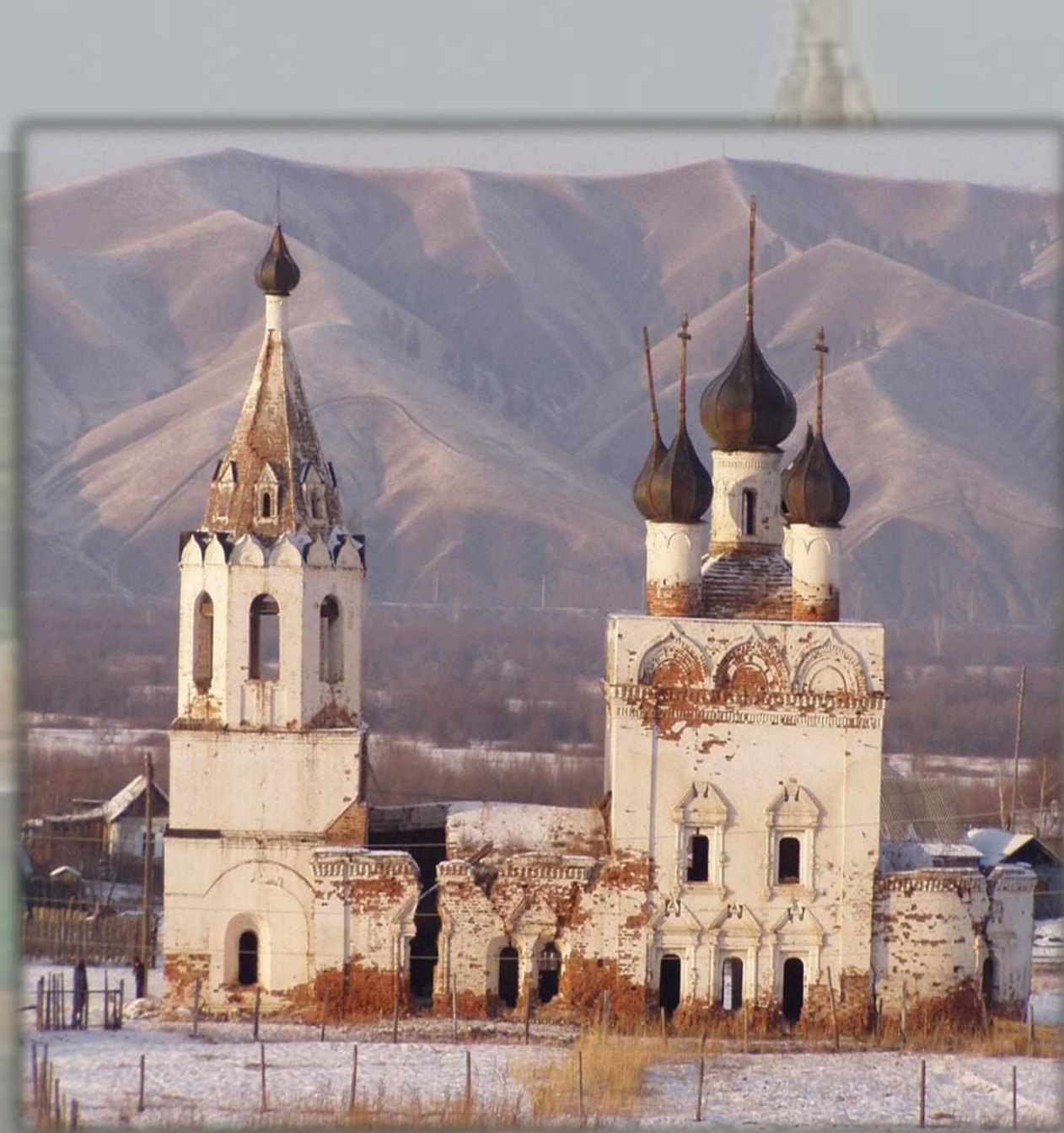


Озеро Зун-Торей имеет округлые очертания, береговая линия его изрезана слабо, на нем расположен лишь один остров, который при понижении уровня воды превращается в полуостров. Площадь водной поверхности Зун-Торея составляет 285 кв. км, максимальная глубина — более 6,5 метров, наибольшие глубины в Зун-Торее отмечены в северной его части. Склоны берегов преимущественно пологие. Дно озера илистое. Вода по характеристикам похожа на воды озера Барун-Торей.

7. Церковь Успения Пресвятой Богородицы

(с. Калинино)





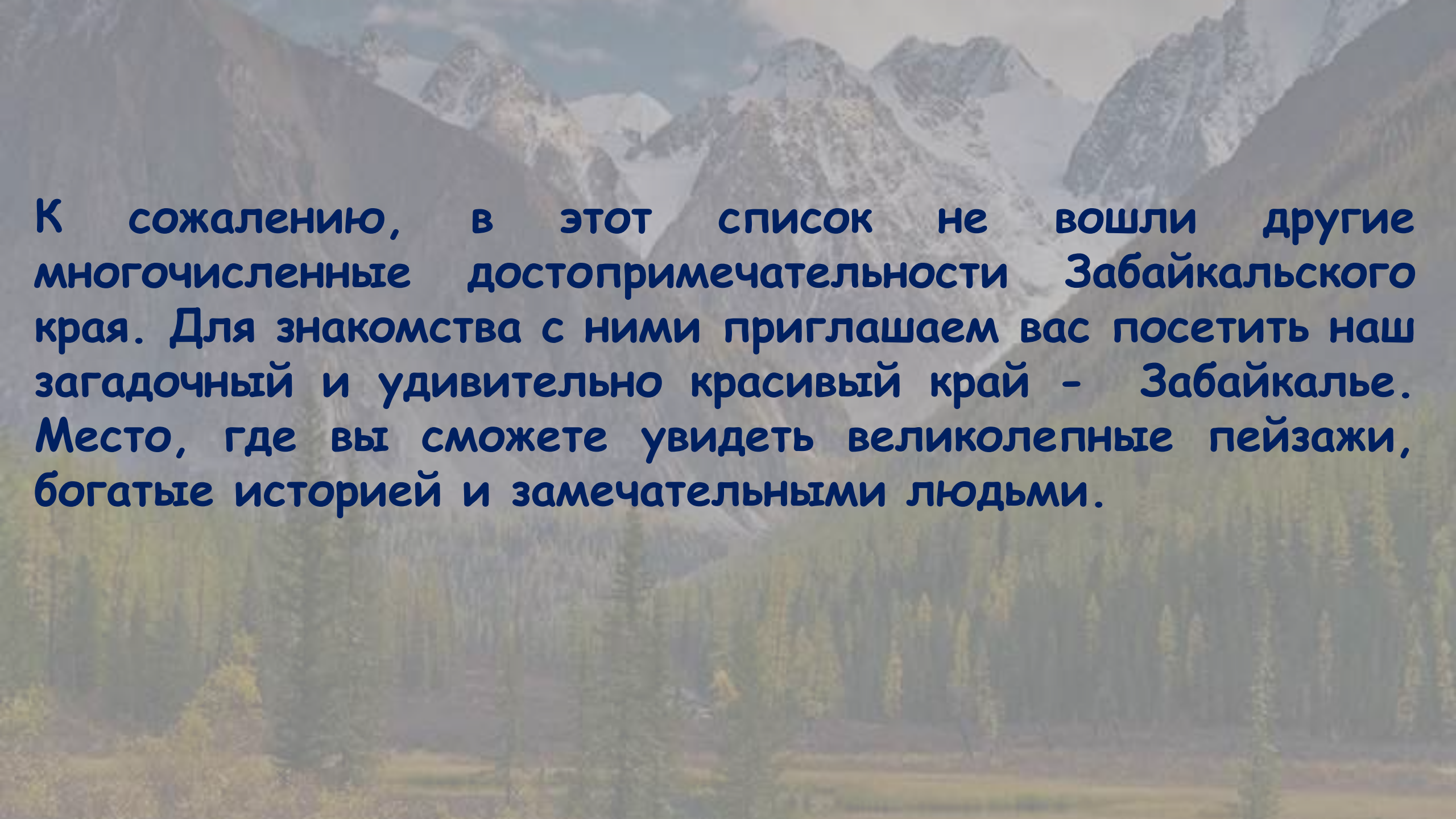
Церковь Успения Пресвятой Богородицы - самый древний храм на территории Забайкальского края, расположенный в селе Калинино (8 км. от г. Нерчинск). Памятник архитектуры является культовым сооружением начала XVIII века. Построен в традиционном древнерусском стиле. Автор проекта (предположительно) - архитектор, соликамский мастер Василий Горяев.

В 1664 году, по указу Петра I, был основан первый в нашем крае Нерчинский Успенский мужской монастырь. В 1706 году на территории монастыря началось строительство церкви Успения Пресвятой Богородицы, которую освятили в 1712 году. Внутреннее убранство храма было очень роскошным: обилие позолоты и серебра, а также драгоценных украшений на иконах, книгах и крестах приводило прихожан в восторг и удивление. Из Китая для церкви закупали множество тканей самых различных оттенков.





Ко второй половине 18 века монастырь и церковь обветшали и начали приходить в упадок. Монастырь впоследствии упразднили, а церковь была отремонтирована. В дальнейшем, уже в середине 19 века, храм восстанавливали на средства равнодушных прихожан. К сожалению, сохранить памятник русского зодчества до наших дней все равно не удалось. В середине 20 века начался процесс разрушения, и сегодня церковь находится в аварийном состоянии.



К сожалению, в этот список не вошли другие многочисленные достопримечательности Забайкальского края. Для знакомства с ними приглашаем вас посетить наш загадочный и удивительно красивый край - Забайкалье. Место, где вы сможете увидеть великолепные пейзажи, богатые историей и замечательными людьми.

Спасибо за внимание

*Презентацию подготовили :
Гурулева В.Х.
Илюхина О.И.*